



EJE ESTRATÉGICO GESTIÓN SOSTENIBLE Y EFICIENTE

Para la Fundación Universitaria Claretiana, la gestión institucional se define eficiente y sostenible, si opera en coherencia entre lo que somos y lo que hacemos. En este eje se propone organizar la gestión administrativa acorde a lo que requiere el estudiante y lo que hace la institución; una gestión financiera sostenible que garantice la prestación de servicios óptimos, y un modelo de gestión institucional tan innovador como los mismos procesos académicos, de extensión y de investigación.

La efectividad de los procesos de la Uniclaletiana se mide en el impacto que genera su proyecto educativo, y cómo este llega a ser altamente útil a la sociedad y las comunidades que la institución prioriza. Se busca que la gestión de los procesos administrativos, respondan de igual manera a posicionar a la Uniclaletiana como institución de frontera, esto implica que los estándares administrativos se puedan adaptar a lo que hace la institución de manera particular y como lo hacen todas las instituciones.

Objetivos *

- Lograr una adecuada articulación entre los procesos administrativos y académicos.
- Garantizar una gestión administrativa y financiera sostenible en la institución.
- Generar mejoramiento del bienestar y la calidad de vida de la comunidad institucional.

Gestión TIC

Adquisición de un nuevo Software académico, administrativo, financiero y de recursos humano.

Durante el 2023, se llevó a cabo un arduo trabajo para la implementación del nuevo Sistema de Información CASEWARE. Este proceso implicó la capacitación exhaustiva del personal administrativo, así como de los jefes de programa y docentes.

Desde el inicio del proyecto, se dedicó tiempo y esfuerzo para asegurar que todos los elementos del nuevo sistema se integraran de manera efectiva en nuestra institución. La capacitación del personal fue una parte fundamental de este proceso, garantizando que todos estuvieran familiarizados con las nuevas herramientas y procedimientos que el sistema ofrecía.

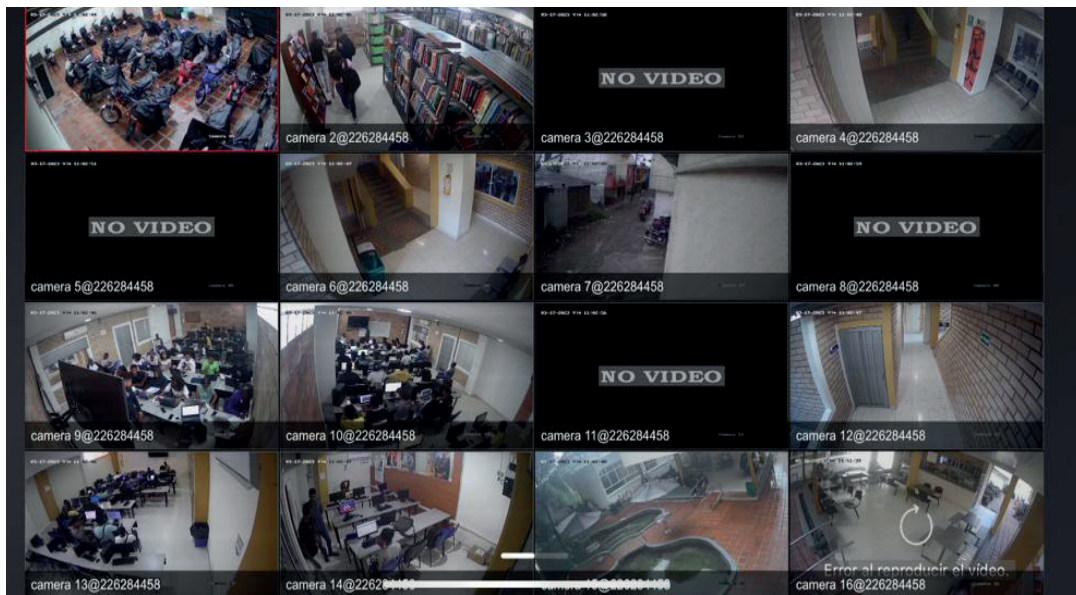
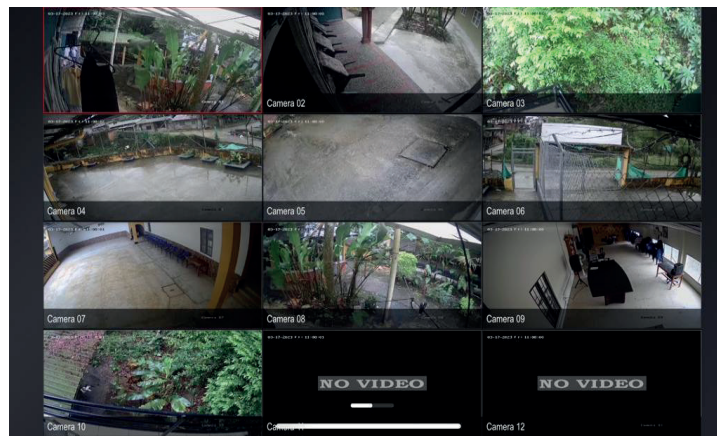
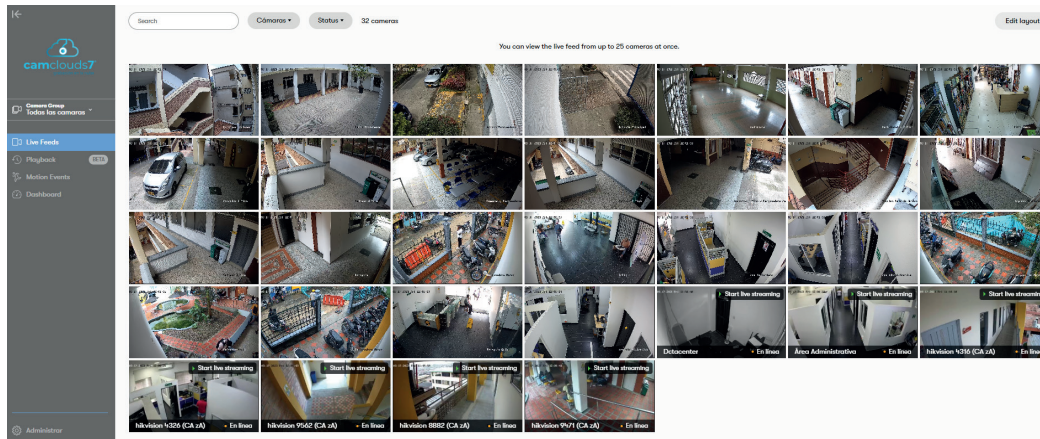
Los jefes de programa participaron activamente en el proceso de implementación, asegurándose de que las especificidades de cada área se incorporaran de manera adecuada en el nuevo sistema. Su colaboración fue esencial para adaptar el sistema CASEWARE (SINU) a las necesidades específicas de cada programa y departamento.

Asimismo, los docentes recibieron formación detallada para aprovechar al máximo las funcionalidades que el sistema ofrecía en el ámbito académico. Esto no solo facilitó la transición hacia el nuevo sistema, sino que también permitió una mejor gestión de la información relacionada con el proceso educativo.

En resumen, el esfuerzo colectivo y la dedicación de todo el personal involucrado, fue clave para lograr una exitosa implantación del Sistema de Información CASEWARE a lo largo de este año. Este hito marcó un paso significativo hacia la modernización y eficiencia en la gestión de información en nuestra institución.

Implementación de un Sistema de seguridad.

Se instalaron cámaras de seguridad con monitoreo las 24 horas en el CAT de Medellín, la Sede principal en Quibdó y el Centro Cultural Mama-Ú.



Migración de Correos desde Google al Office 365 – Outlook.

La migración de correos electrónicos desde Google a Office 365 ofrece una serie de beneficios que pueden potenciar la productividad y eficiencia de una organización. A continuación se destacan algunas de estas ventajas:

Optimización de herramientas integradas.

Esta migración de correos desde Google a Office 365, permite aprovechar las herramientas de productividad líderes en el mercado, como Word, Excel, PowerPoint y Outlook, que están perfectamente integradas. Esto facilita la creación, edición y colaboración en documentos, hojas de cálculo y presentaciones, proporcionando una experiencia más fluida y eficiente.

Colaboración en tiempo real.

Office 365 fomenta la colaboración en tiempo real, permitiendo a los equipos trabajar de manera conjunta y simultánea en documentos compartidos. Esto mejora la eficiencia en proyectos colaborativos, ya que los cambios se reflejan instantáneamente, eliminando la necesidad de enviar múltiples versiones y reduciendo los tiempos de revisión.

Acceso desde cualquier lugar.

Con Office 365, los usuarios pueden acceder a sus correos electrónicos, documentos y aplicaciones desde cualquier lugar con conexión a Internet. Esto es esencial en el entorno empresarial moderno, donde la movilidad es clave. La capacidad de trabajar en la nube facilita la productividad en situaciones de trabajo remoto o en movimiento.

Seguridad y cumplimiento.

Office 365 ofrece robustas medidas de seguridad y opciones de cumplimiento que ayudan a proteger los datos confidenciales de la organización. La implementación de herramientas como Azure Information Protection y Advanced Threat Protection refuerzan la seguridad del correo electrónico y reducen el riesgo de amenazas cibernéticas.

Escalabilidad y flexibilidad.

La plataforma Office 365 es altamente escalable, o sea que puede adaptarse al crecimiento de la empresa. Ofrece planes flexibles que permiten a las organizaciones pagar solo por los servicios que necesitan, evitando costos innecesarios y garantizando una implementación adaptada a los requerimientos específicos.

Actualizaciones automáticas.

Office 365 proporciona actualizaciones automáticas, asegurando que las aplicaciones estén siempre al día con las últimas características y mejoras de seguridad. Esto elimina la necesidad de realizar actualizaciones manuales, garantizando que los usuarios siempre cuenten con las últimas herramientas disponibles.

En resumen, la migración de correos de Google a Office 365 no solo implica una transición tecnológica, sino que abre las puertas a un conjunto de herramientas integradas, seguras y flexibles que pueden potenciar la colaboración y productividad en toda la organización.

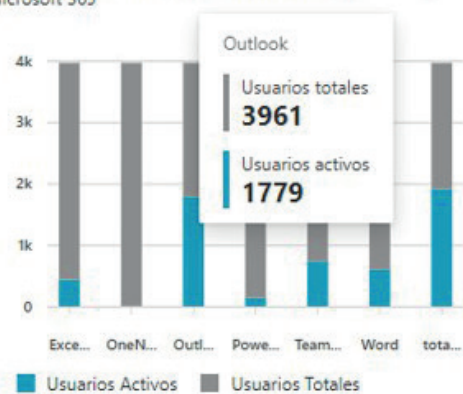
LICENCIA MICROSOFT OFFICE 365

Licencias (2)

- Administración de derechos ad hoc**
49994 de 50000 licencias disponibles
- Microsoft Power Automate Free**
9761 de 10000 licencias disponibles
- Office 365 A1 para estudiantes**
Número ilimitado de licencias disponibles
- Office 365 A1 para profesores**
484 de 500 licencias disponibles
- Office 365 A3 para profesores**
14 de 210 licencias disponibles
- Power BI (gratis)**
Número ilimitado de licencias disponibles
- Ventajas de uso de Office 365 A3 para estudiantes**
4629 de 8400 licencias disponibles

1.9K usuarios activos ▼ 3.8%

Número total de usuarios activos únicos por aplicación de Microsoft 365



Para un total de 3.961 licencias asignadas a empleados, docentes y estudiantes.

Cambio Plataforma para las videoconferencias institucionales (ZOOM — TEAMS).

Después de una cuidadosa evaluación y considerando diversos factores, se decidió efectuar un cambio de plataforma, migrando de Zoom a Microsoft Teams como la principal herramienta para reuniones virtuales. Este cambio se llevó a cabo, desde marzo, y se implementó de manera progresiva durante los siguientes meses, garantizando una transición suave y sin contratiempos. Se contó con la seguridad de que TIC había tomado esta decisión con el objetivo de mejorar la experiencia de todos los miembros de la comunidad Uniclaletiana en términos de colaboración y comunicación. Algunos de los beneficios clave que ofrece Microsoft Teams incluyen:

Integración con Office 365.

Teams se integra perfectamente con las aplicaciones de Office 365, facilitando la colaboración en documentos y presentaciones durante las reuniones virtuales.

Mayor seguridad.

Teams ofrece funciones avanzadas de seguridad para proteger las reuniones y garantizar la confidencialidad de la información compartida.

Funcionalidades avanzadas.

Con Teams, se tiene acceso a una variedad de herramientas avanzadas, como pizarras virtuales, encuestas en tiempo real y más, que mejorarán la calidad y la interactividad de las reuniones.

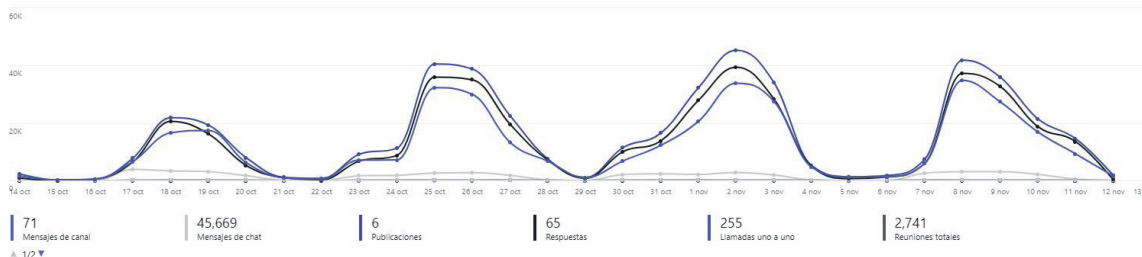
Compatibilidad multiplataforma.

Teams es compatible con una amplia gama de dispositivos y sistemas operativos, lo que facilita la participación de todos los miembros de la comunidad, independientemente del dispositivo que utilicen.

Para ayudar en este proceso de transición, se organizaron sesiones de capacitación y se proporcionaron recursos adicionales que familia a usuarios y colaboradores con Teams. El equipo de TIC mostró compromiso brindando el apoyo necesario para que toda Uniclaretiana pudiera aprovechar al máximo esta nueva herramienta.

Informe de actividad de usuarios de Teams

14 nov 2023 19:21:09 UTC Intervalo de fechas: 13 oct 2023 - 12 nov 2023



Servicio de Internet.

Se modifica el contrato de Movistar en la sede Quibdó, aumentando la velocidad de Internet de 150 a 500 MB.

Suministro de Upgrade en canal de conectividad en las siguientes sedes de la FUNDACION UNIVERSITARIA CLARETIANA.

Departamento	Ciudad	Dirección	Servicio	Tipo de Servicio	BW
CHOCO	QUIBDO	CL 20 66 KR 5	INTERNET DEDICADO	MODIFICACION UPGRADE	500 Mbps

Tabla 2. - Sedes de la Solución.

Arrendamiento de servidores.

En este informe se proporciona una evaluación detallada del arrendamiento de servidores con las empresas NetGroup y Hostinger durante el año 2023. Ambas compañías fueron seleccionadas como proveedores de servicios de alojamiento de servidores, por lo que se procede a analizar los resultados obtenidos, así como el nivel de soporte recibido a lo largo del año.

Introducción.

En el transcurso del año 2023, la empresa tomó la decisión de arrendar servidores con NetGroup y Hostinger, dos proveedores líderes en el mercado, con el propósito de mejorar la infraestructura tecnológica de la empresa, garantizando un rendimiento eficiente y un soporte confiable para las operaciones comerciales críticas.

Selección de Proveedores.

La elección de las dos empresas se basó en una exhaustiva evaluación de sus ofertas de servicios, su reputación en el mercado, su experiencia técnica y el costo de sus servicios. Ambas empresas fueron seleccionadas por su sólido historial de confiabilidad, seguridad y capacidad para adaptarse a las necesidades específicas de nuestra organización.

Resultados del Arrendamiento.

Durante el año 2023, los servidores arrendados han demostrado un rendimiento excepcional. La velocidad, la estabilidad y la disponibilidad han cumplido y, en muchos casos, superado las expectativas que teníamos como universidad. Se hicieron pruebas de carga y se monitorearon los tiempos de actividad, y los resultados indican una sólida infraestructura que ha respaldado de manera efectiva todas las operaciones institucionales.

Soporte Técnico.

El soporte técnico proporcionado por ambas empresas fue fundamental para el éxito de las operaciones de Uniclaletiana. Se destacó la capacidad de respuesta, la eficiencia y la experiencia de los equipos de soporte de NetGroup y Hostinger. Las consultas fueron abordadas de manera oportuna, y las soluciones se implementaron rápida y efectivamente, minimizando cualquier impacto en nuestras operaciones diarias.

Aspectos Financieros.

En términos financieros, el costo de arrendar estos servidores con NetGroup y Hostinger se mantuvo dentro del presupuesto establecido. Se observó un buen equilibrio entre la calidad del servicio ofrecido y los costos asociados.

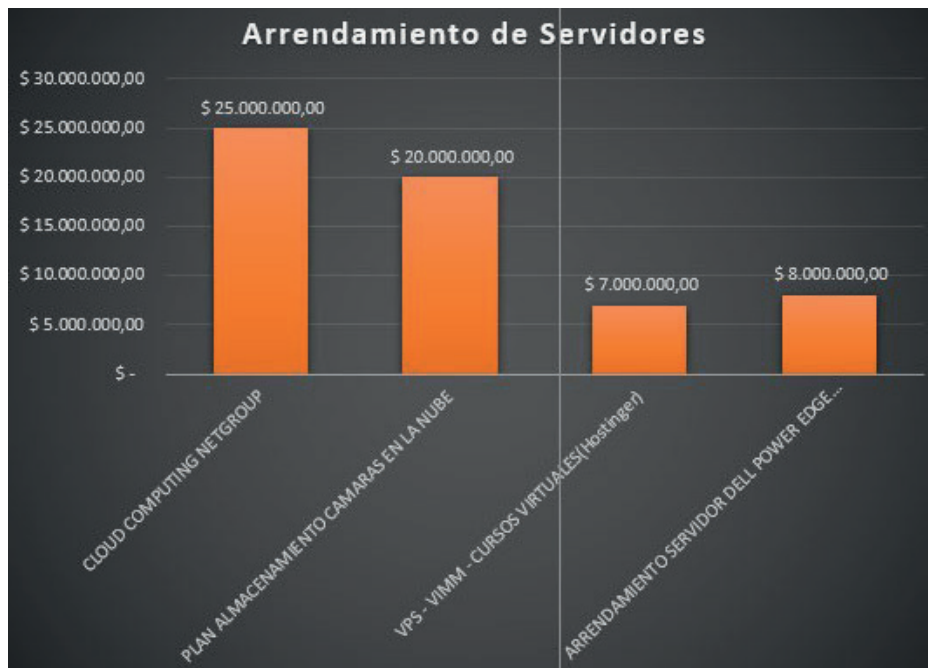
Conclusiones.

El arrendamiento de servidores con NetGroup y Hostinger durante el año 2023 ha sido una inversión exitosa. La combinación de un rendimiento robusto y un soporte técnico excepcional ha contribuido significativamente a la eficiencia operativa de las empresas. Ambas han demostrado ser socios confiables, por lo que se recomienda continuar la asociación con ellas en el futuro.

Recomendaciones.

Con base en la experiencia positiva de este año, se recomienda continuar monitoreando y evaluando regularmente el desempeño de NetGroup y Hostinger. Además, se sugiere explorar posibles oportunidades de optimización y actualización de servicios para mantener a la universidad al tanto de las tendencias tecnológicas emergentes.

Este informe fue presentado en su momento con el objetivo de informar a todas las partes interesadas sobre la efectividad y el impacto positivo del arrendamiento de servidores con NetGroup y Hostinger en el año 2023.



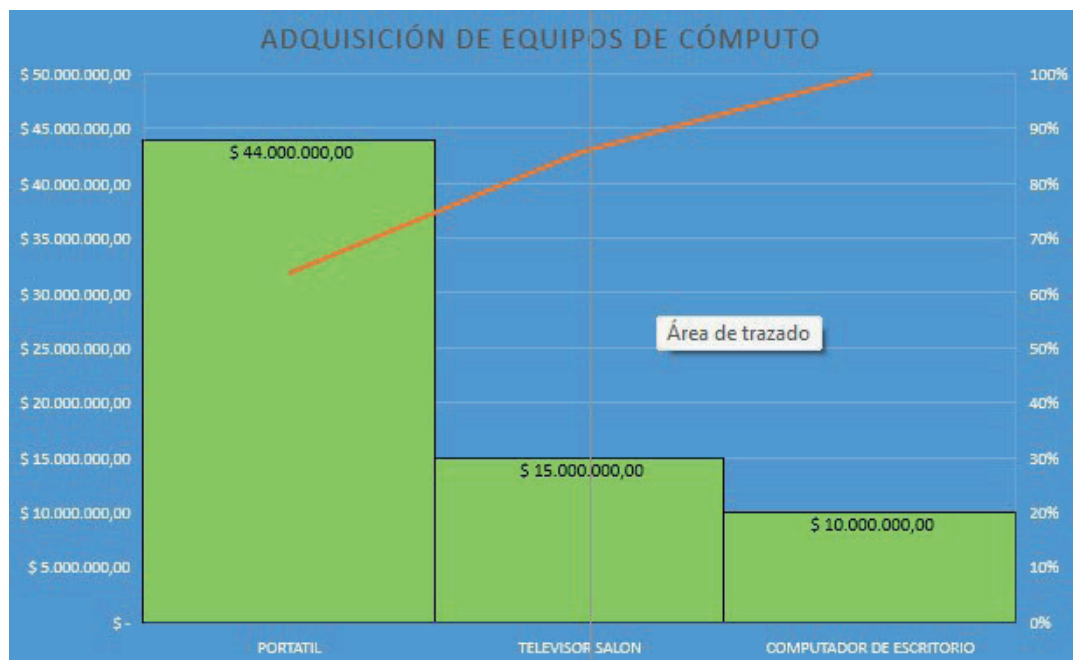
Renovación, compra de equipos y puestos de trabajo.

Optimizando operaciones a través de la adquisición de equipos tecnológicos.

En la era actual, la adquisición de equipos tecnológicos se ha convertido en una piedra angular para el progreso y la eficiencia en diversas industrias. La incorporación de tecnología de vanguardia no solo impulsa la productividad, sino que también proporciona una serie de ventajas que pueden transformar significativamente el panorama empresarial. Estas adquisiciones han permitido:

- Aumento de la eficiencia operativa.
- Mejora en la calidad del trabajo.
- Acceso a la información en tiempo real.
- Fomento de la innovación.
- Reducción de costos a largo plazo

En resumen, la adquisición de equipos tecnológicos no solo es una necesidad en el mundo empresarial actual, sino que también ofrece una serie de ventajas cruciales que van desde la optimización de operaciones, hasta la mejora de la calidad del trabajo y la estimulación de la innovación. Esta inversión en tecnología es un paso fundamental para el éxito sostenible de cualquier organización.

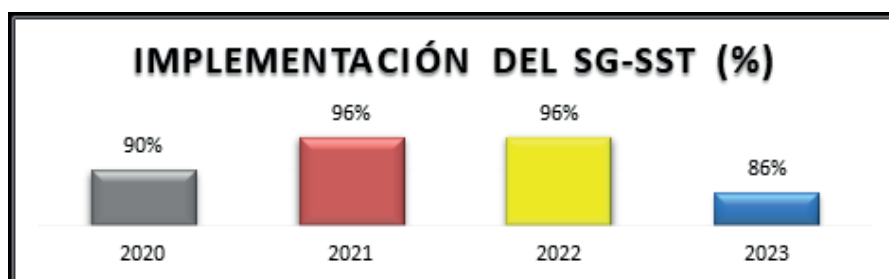


Gestión de SG-SST.

Alcance e implementación del SG-SST.

Los procesos de implementación del Sistema de Gestión de la Seguridad y Salud en el Trabajo (SG-SST) de la institución, están definidos de acuerdo a los lineamientos de la autoevaluación de los estándares mínimos del SG-SST en el marco de referencia de la resolución 0312 de 2019, a través de la mejora continua del ciclo PHVA (Planear, Hacer, Verificar y Actuar), contemplado en las directrices del Decreto 1072 de 2015; Decreto Único Reglamentario Sector trabajo: Libro 2, Parte 2, Título 4, Capítulo 6, que define todos los lineamientos de la implementación del sistema de gestión.

De la evaluación efectuada del SG-SST en la vigencia del 2023, se obtiene un resultado de implementación del 85,7% con decrecimiento del 10% a la vigencia anterior 2022. El alcance obtenido implementado, de acuerdo con los criterios y la tabla de referencia de valoración, el SG-SST tiene una calificación de Aceptable, máxima valoración del cumplimiento de los estándares (Crítica <60% - Moderadamente Aceptable 60% y el 85% - Aceptable >85%). Las evaluaciones de los últimos cuatro años muestran la siguiente tendencia:



A continuación, se evidencia cómo va la ejecución de la implementación del Sistema de Gestión de Seguridad y Salud en el Trabajo (SG-SST), de acuerdo con las etapas del ciclo PHVA:

Resultados evaluación e.m. del SG-SST 2022			
Estándar	Valor del estándar (res 0312/2019)	Resultados en la institución	Ciclo
Recursos	10%	9,5%	Planear 24,5%
Gestión integral SG-SST	15%	15%	
Gestión de salud	20%	14%	Hacer 50%
Gestión peligros y riesgos	30%	26%	
Gestión de amenazas	10%	10%	

Verificación SG-SST	5%	3,5%	Verificar 3,75%
Mejoramiento	10%	7,5%	Actuar 7,5%

Para alcanzar el 100 % de implementación del SG-SST, se requiere la realización de mediciones de los indicadores que establece la Resolución 0312 de 2019, (frecuencia de la accidentalidad, severidad de la accidentalidad, ausentismo por causa médica – frecuencia de medición mensual. Mortalidad por accidente de trabajo, prevalencia de la enfermedad laboral, índice de la enfermedad laboral – la frecuencia de medición anual), mayor participación de los colaboradores en la identificación y reporte de los riesgos en los ambientes de trabajo o condiciones subestándar.

Programa de formación y capacitación.

Para lograr una cultura institucional en la prevención de lesiones y enfermedades por las condiciones del trabajo, en la protección y promoción de la salud y bienestar; se desarrolla una capacitación de inducción para los nuevos colaboradores y otra de reinducción para los antiguos. En ellas se dan a conocer: los componentes generales del SG-SST; la estructura del área; el objeto y lo que promueve; la política y los objetivos del sistema; los conceptos básicos; la identificación y medidas de control de los factores de riesgos en los procesos y puestos de trabajo; las condiciones de seguridad; los actos y condiciones sub estándar; los procesos de orden y limpieza; el reporte de accidentes e incidentes de trabajo; las obligaciones y normas de seguridad; la gestión ambiental, y los planes de emergencias.

N.º	Actividad	Proceso SG-SST	Empleados	Sede/CAT
1	Administración y gestión documental del SG-SST	Implementación SG-SST	1	SP Quibdó
2	Capacitación del COPASST – roles y responsabilidades	Organización SG-SST	8	SP y los CAT
3	Capacitación COCOLA – roles y responsabilidades	Organización SG-SST	6	SP y los CAT
4	Inspección de puesto de trabajo – buenas prácticas de higiene postural	Factores de riesgo biomecánico	50	SP y los CAT
5	Chequeo operativo - aplicación de método ergonómico – auxiliares servicio generales	Factores de riesgo biomecánico	2	CAT Medellín
6	Pausas activas	Factores de riesgo biomecánico	65	SP y los CAT

N.º	Actividad	Proceso SG-SST	Empleados	Sede/CAT
7	Transformación de hábitos	Factores de riesgo psicosocial		SP y los CAT
8	Liderazgo como factor protector	Factores de riesgo psicosocial	20	SP Quibdó y CAT Medellín
9	Estilos de afrontamiento	Factores de riesgo psicosocial	45	SP y los CAT
10	Higiene emocional	Factores de riesgo psicosocial	65	SP y los CAT
11	Generalidades del acoso laboral	Factores de riesgo psicosocial	58	SP y los CAT
12	Micro agresiones	Factores de riesgo psicosocial	10	CAT Medellín
13	Conversaciones conscientes	Factores de riesgo psicosocial	35	SP y los CAT
14	Estándares de seguridad y trabajo seguro en alturas	Riesgo trabajo en alturas	4	SP Quibdó
15	Inducción y reinducción en SST prevención de accidentes y enfermedades laborales	Organización SG-SST	30	SP y los CAT
16	Manejo y conservación de la voz	Manejo de la voz	75	SP y los CAT
17	Manejo de extintores y conato de incendio	Riesgo naturaleza – plan de emergencia	4	SP Quibdó y CAT Medellín
18	Simulacro de evacuación	Riesgo naturaleza – plan de emergencia	48	CAT Cali, Medellín, Bogotá
19	Inspección de extintores	Riesgo naturaleza – plan de emergencia	4	SP Quibdó y CAT Medellín
20	Inspecciones de seguridad orden y aseo en los procesos y ambientes de trabajo	Condiciones de seguridad	5	SP y los CAT

Plan de emergencia institucional.


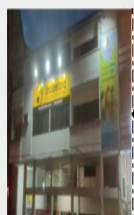


En la vigencia 2023, se realiza, en compañía del Consultor de Gestión del Riesgo de la ARL SURA, la actualización documental y elaboración del Plan de Prevención, preparación a emergencias de la sede principal y el CAT Medellín. Para los otros CAT que no cuentan con una planta física propia de la Uniclaretiana, o que operan al interior de instituciones educativas, se diseñó un documento segmento de Plan de Emergencia que permite tener la caracterización de los espacios donde se desarrollan las actividades de los colaboradores y sobre los recursos en materia de emergencia que cuenta el CAT.

Además, se cuenta con la conformación del Comité de Emergencias y el Grupo de Brigadistas, en la Sede Principal Quibdó, CAT Medellín y CAT Cali, para dar apoyo y atención en caso de que se presente una emergencia de carácter natural, tecnológico o social en las instalaciones de la sede y los CAT.

En articulación con el equipo de SST de los Misioneros Claretianos PROCLADE, se desarrollan jornadas de formación y capacitación a respuesta emergencias en los CAT Cali y Medellín, realizando el simulacro de evacuación y la formación y capacitación teórica-práctica en respuesta a emergencia:

- Manejo y uso de los extintores y agentes de extinción de fuego.
- Énfasis en primeros auxilios.
- Manejo y uso de la camilla; inmovilización y movilización.

Se realizó la dotación de extintores, camillas, botiquín y señalización para los órganos de proceso misional de Extensión: Centro de Atención Psicosocial (CAPSU), Consultorio Jurídico y el Centro Cultural Mama-Ú. También se entregó dotación al CAT Cali, y se aplicó la revisión, mantenimiento y recarga de los extintores en la sede principal y en el CAT Medellín. ANEXO 4. P – Plan de Emergencias CAT Medellín – Plan de Emergencia CAT Bogotá – Plan de Emergencia CAT Pereira – Acta de conformación del Comité de Emergencia y grupo de brigadistas.

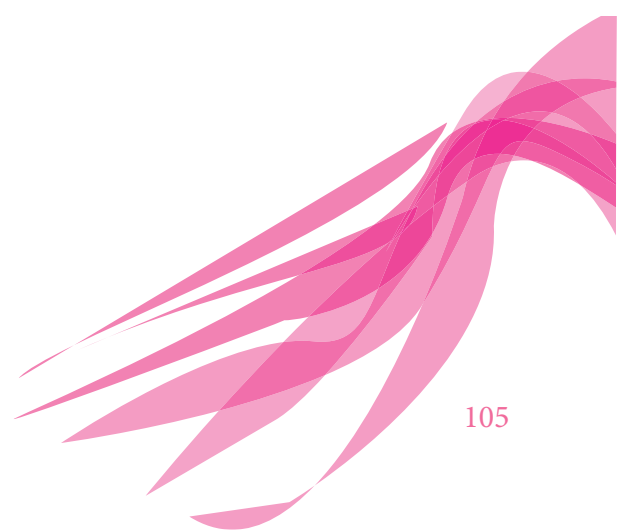
<div style="text-align: center; background-color: #cccccc; padding: 5px;">  <p>PLAN DE PREVENCIÓN, ATENCIÓN Y PREPARACIÓN ANTE EMERGENCIAS CAT PEREIRA</p> </div> <div style="background-color: #e0e0e0; padding: 5px; text-align: center; font-weight: bold; margin-top: 5px;">I. PLANEAR</div> <table border="1" style="width: 100%; border-collapse: collapse; margin-top: 5px;"> <tr> <td style="width: 25%;">CENTRO DE TRABAJO</td> <td style="width: 25%;">CENTRO DE ATENCIÓN TUTORIAL</td> <td style="width: 25%;">DEPARTAMENTO</td> <td style="width: 25%;">RISARALDA</td> </tr> <tr> <td>DIRECCIÓN</td> <td>CARRERA 7 No 24-42 PISO 2</td> <td>MUNICIPIO</td> <td>PEREIRA</td> </tr> <tr> <td>TELEFONO 1</td> <td>606-3400827</td> <td>PERSONA ENCARGADA</td> <td>JOSE HORACIO VERGARA</td> </tr> <tr> <td>TELEFONO 2 (Si aplica)</td> <td>318-5556173</td> <td>HORARIO DE TRABAJO</td> <td>Tarifa en 12:00pm y 1:00pm a 4:00pm</td> </tr> </table> <table border="1" style="width: 100%; border-collapse: collapse; margin-top: 5px;"> <tr> <td style="width: 25%;">EMPLEADOS FIJOS</td> <td style="width: 25%; text-align: center;">11</td> <td style="width: 25%;">CONTRATISTAS, PROVEEDORES, OTROS</td> <td style="width: 25%; text-align: center;">2</td> <td style="width: 25%;">CLIENTES O VISITANTES FLOTANTES</td> <td style="width: 25%; text-align: center;">5</td> </tr> </table> <div style="background-color: #e0e0e0; padding: 5px; text-align: center; font-weight: bold; margin-top: 5px;">LÍMITES</div> <div style="text-align: center; margin-top: 5px;"> <p>NORTE: Hospital San Jorge de F</p>  <p>OCCIDENTE: Colegio Hermanas Adoradoras Perairo</p> <p>ORIENTE: Catedral Basílica de Pereira - Parque de Bolívar</p> <p>SUR: Parque el Lago Pereira</p> </div>	CENTRO DE TRABAJO	CENTRO DE ATENCIÓN TUTORIAL	DEPARTAMENTO	RISARALDA	DIRECCIÓN	CARRERA 7 No 24-42 PISO 2	MUNICIPIO	PEREIRA	TELEFONO 1	606-3400827	PERSONA ENCARGADA	JOSE HORACIO VERGARA	TELEFONO 2 (Si aplica)	318-5556173	HORARIO DE TRABAJO	Tarifa en 12:00pm y 1:00pm a 4:00pm	EMPLEADOS FIJOS	11	CONTRATISTAS, PROVEEDORES, OTROS	2	CLIENTES O VISITANTES FLOTANTES	5	<div style="text-align: center; background-color: #cccccc; padding: 5px; font-weight: bold; margin-bottom: 5px;">INFORMACIÓN GENERAL Y CARACTERÍSTICAS DE LAS INSTALACIONES</div> <div style="background-color: #e0e0e0; padding: 5px; text-align: center; font-weight: bold; margin-bottom: 5px;">INFORMACIÓN GENERAL</div> <table border="1" style="width: 100%; border-collapse: collapse; margin-bottom: 5px;"> <tr> <td colspan="2">FUNDACIÓN UNIVERSITARIA CLARETIANA - UNICLARETIANA</td> <td colspan="2">Sede Principal Quibdó</td> </tr> <tr> <td colspan="4" style="text-align: center;">Localización a nivel Urbano</td> </tr> <tr> <td style="width: 25%;">Departamento</td> <td style="width: 25%;">Chocó</td> <td style="width: 25%;">Ciudad</td> <td style="width: 25%;">Quibdó</td> </tr> <tr> <td>Dirección</td> <td>Calle 20 No 5 - 66</td> <td>Teléfonos</td> <td>(4) 6045780</td> </tr> <tr> <td>Localidad</td> <td></td> <td>Barrio</td> <td>La Yesquita</td> </tr> <tr> <td>Horario de trabajo</td> <td>Lunes a viernes de 7 Am a 12 Pm y de 2 Pm a 6 Pm</td> <td>Número de trabajadores</td> <td>Administrativos: 67 Docentes: 80 Est: 1 255</td> </tr> </table> <div style="text-align: center; margin-bottom: 5px;"> <p>Imagen de las instalaciones</p>  </div> <div style="text-align: center; margin-bottom: 5px;"> <p>Ubicación central</p> <p>Límites: Seccionales inmediatos</p> <table border="1" style="width: 100%; border-collapse: collapse;"> <tr> <td style="width: 25%;">Norte</td> <td>Via Publica Calle 20</td> </tr> <tr> <td>Sur</td> <td>Barrio San Vicente</td> </tr> <tr> <td>Oriente</td> <td>Sector Valencia – Publica Calle 6</td> </tr> <tr> <td>Occidente</td> <td>Centro Catequesis – Via Publica Calle 5</td> </tr> </table> </div> <div style="text-align: center;"> <p>Imagen vista de acceso</p>  </div>	FUNDACIÓN UNIVERSITARIA CLARETIANA - UNICLARETIANA		Sede Principal Quibdó		Localización a nivel Urbano				Departamento	Chocó	Ciudad	Quibdó	Dirección	Calle 20 No 5 - 66	Teléfonos	(4) 6045780	Localidad		Barrio	La Yesquita	Horario de trabajo	Lunes a viernes de 7 Am a 12 Pm y de 2 Pm a 6 Pm	Número de trabajadores	Administrativos: 67 Docentes: 80 Est: 1 255	Norte	Via Publica Calle 20	Sur	Barrio San Vicente	Oriente	Sector Valencia – Publica Calle 6	Occidente	Centro Catequesis – Via Publica Calle 5
CENTRO DE TRABAJO	CENTRO DE ATENCIÓN TUTORIAL	DEPARTAMENTO	RISARALDA																																																				
DIRECCIÓN	CARRERA 7 No 24-42 PISO 2	MUNICIPIO	PEREIRA																																																				
TELEFONO 1	606-3400827	PERSONA ENCARGADA	JOSE HORACIO VERGARA																																																				
TELEFONO 2 (Si aplica)	318-5556173	HORARIO DE TRABAJO	Tarifa en 12:00pm y 1:00pm a 4:00pm																																																				
EMPLEADOS FIJOS	11	CONTRATISTAS, PROVEEDORES, OTROS	2	CLIENTES O VISITANTES FLOTANTES	5																																																		
FUNDACIÓN UNIVERSITARIA CLARETIANA - UNICLARETIANA		Sede Principal Quibdó																																																					
Localización a nivel Urbano																																																							
Departamento	Chocó	Ciudad	Quibdó																																																				
Dirección	Calle 20 No 5 - 66	Teléfonos	(4) 6045780																																																				
Localidad		Barrio	La Yesquita																																																				
Horario de trabajo	Lunes a viernes de 7 Am a 12 Pm y de 2 Pm a 6 Pm	Número de trabajadores	Administrativos: 67 Docentes: 80 Est: 1 255																																																				
Norte	Via Publica Calle 20																																																						
Sur	Barrio San Vicente																																																						
Oriente	Sector Valencia – Publica Calle 6																																																						
Occidente	Centro Catequesis – Via Publica Calle 5																																																						
Plan Emergencia CAT Pereira	Plan Emergencia SP Quibdó																																																						



Práctica del grupo de brigadistas del CAT Medellín.



Práctica del grupo de brigadistas de la sede principal.





Simulacro evacuación del CAT
Medellín.



Simulacro evacuación
del CAT de Bogotá.



CAPSU



Mama-Ú



Consultorio Jurídico



CAT Medellín



Mama-Ú



CAT Cali



Medicina preventiva del trabajo.

En la actualidad, la Uniclaletiana cuenta con doscientos treinta (230) colaboradores, que incluye su planta de personal administrativo y docente. En la vigencia del año anterior 2022 tenía 218 colaboradores, lo que señala cómo esta planta se ha ido incrementando. Como de costumbre, se vienen realizando exámenes médicos ocupacionales, de ingresos para los colaboradores nuevos y periódicos o de seguimientos para los antiguos en la sede principal y los diferentes CAT.

Al 90 % de los colaboradores les fueron realizados los exámenes médicos ocupacionales, y los conceptos de aptitud reportados por las instituciones prestadoras de salud IPS. Así mismo, se realizaron seguimientos para establecer a qué colaboradores se les referencian recomendaciones o restricciones para el desarrollo de sus labores, con el objetivo de buscarles mejoras a su plan de trabajo.

Para seguir garantizando y manteniendo su condición de salud, se efectuaron actividades como la actualización del perfil socio demográfico, con el fin de identificar enfermedades de origen común y los hábitos y estilos de vida; sobre el consumo de alcohol y cigarrillo y del entorno social de los colaboradores. Esto, para poderlos abordar desde el programa de promoción y prevención de SST, mediante actividades que permitan generar bienestar a la comunidad institucional y buenas prácticas de estilos de vida saludable.

Programa de promoción de la salud y prevención de la enfermedad de SST.

El Programa de Promoción a la salud y Prevención a la enfermedad fue aprobado ante el órgano del Comité Integrado de Gestión. Para fortalecer los procesos se desarrollaron actividades como las pausas activas para combatir el estrés y disminuir trastornos osteomusculares. Se realizó también la Semana de la Salud, donde se desarrollaron jornadas de salud visual, atención al riesgo cardiovascular por condiciones de presión y obesidad, y rumba terapia. Las actividades fueron posibles gracias a la articulación con el área de Bienestar Universitario y el apoyo de los instructores de deportes de la institución.

Con el equipo de consultores de la ARL Sura profesional Fisioterapeuta Ocupacional y Fonoaudióloga, se elaboraron las primeras versiones de los Programas de Vigilancia Epidemiológicos Desórdenes Músculo Esqueléticos y de la Voz (PVE DME y PVE de la Voz), para el seguimiento a las condiciones de salud que presentan los colaboradores y con la proyección de generar estrategias óptimas para el control e intervención de la salud de los colaboradores, provenientes de los principales factores de riesgo biomecánicos y riesgo de la voz que se presentan en los procesos laborales para los perfiles de los cargos administrativos y docentes. Con estos programas se realizan procesos de identificación y monitoreo a las tendencias y patrones del proceso salud-enfermedad en los colaboradores; además, se observan los cambios en los patrones de ocurrencia de los agentes y huéspedes para la presencia de enfermedades, y se detectan cambios en las prácticas de salud para investigar y controlar las enfermedades.

Evaluación de los riesgos.

A fin de seguir fortaleciendo la cultura del autocuidado y la prevención en los ambientes de trabajo, se identificaron los peligros en los procesos por perfiles de cargo de la institución, con el interés de que se cumplan las normas en materia de seguridad y salud en el trabajo. En compañía del COPASST, se aplica la herramienta de las técnicas de inspección de seguridad, con la cual se busca determinar aquellas situaciones que conducen a que se presenten actos y condiciones inseguras en los ambientes de trabajo, verificando que las actividades se realicen de manera segura y saludable para el bienestar de los trabajadores, acorde a los estándares y matriz de Identificación de Peligros, Evaluación y Valoración de los Riesgos como lo indica la norma NTC 45, en los procesos e instalaciones de la institución.

A través de la mejora continua del SG-SST se busca el compromiso por continuar implementando la cultura del autocuidado y seguridad, con el fin de obtener ambientes laborales seguros libres de factores de riesgos. Se actualizó la Matriz IPEVR como resultado de las inspecciones de seguridad, de la evaluación de puestos de trabajo en la sede principal y los CAT, dando cubrimiento a la totalidad de los peligros existentes (biológico, químico, físico, condiciones de trabajo, psicosocial, biomecánico, fenómenos naturales). El informe de esto se puede apreciar en el Anexo 8. Matriz IPEVR – INSPECCIÓN SP QUIBDÓ – INSPECCIÓN CAT MEDELLÍN ARL SURA

		
<p>Demarcación del área de camilla</p>	<p>Obstrucción al aposento con cajas debreakers</p>	<p>Estanterías de la biblioteca que están inclinadas</p>
		
<p>Punto macro de almacenamiento de residuos sólidos</p>	<p>Cuarto eléctrico con ubicación de enseres y material de construcción</p>	<p>Estanterías de las oficinas administrativas con elementos encima</p>

		
<p>Material residual que obstruye la circulación en las oficinas</p>	<p>Riesgo eléctrico y locativo debido a la red de cables de conexión de energía</p>	<p>Entrada principal que evidencia levantamiento de la cinta antideslizante</p>
		
<p>Riesgo eléctrico y locativo por red de cables de conexión de energía</p>	<p>Humedad en paredes de las baterías sanitarias</p>	<p>Control de plagas – Fumigación</p>

		
<p>Control de Plagas – Murciélagos</p>	<p>Ruta de evacuación y punto de encuentro – Parqueadero interno</p>	<p>Almacenamiento incorrecto en estanterías</p>
		
<p>Señalización para la prevención de caídas y ruta de evacuación</p>	<p>Puntos ecológicos con implementación incorrecta del código de colores de las bolsas</p>	<p>Punto de agua residual</p>

Medidas de control para prevenir peligros.

Para las medidas de control a los peligros asociados a las áreas y procesos, se cuenta con la estructura e implementación de la Matriz de Identificación de los Peligros, Evaluación y Valorización de Riesgos (IPEVR), con la cual se realiza el proceso de jerarquización para definir los riesgos prioritarios, para aplicar las medidas de intervención y los controles.

De acuerdo con la jerarquización de los riesgos prioritarios clasificados en la matriz IPVER, como ruta de medidas de prevención, se vienen implementando procesos en la institución aplicando los siguientes controles: (Eliminación (EL), Sustitución (SU), Controles de Ingeniería (CI), Controles Administrativos (CA), Elementos de protección personal (EPP)):

Clasificación del peligro	Descripción del peligro	Medidas de intervención
Biológico	Virus, bacterias, hongos	Control de plagas
		Elementos de protección personal
		Limpieza de ambientes de trabajo
		Señalización de riesgo biológico
Físico	Niveles de iluminación y ruido	Exámenes de ingreso, periódicos y de egreso.
		Instalación en cantidad y calidad de luz acorde a la labor a realizar
Biomecánico	Postura forzada o incorrecta o movimiento repetitivo	Programa de pausas activas
		Capacitación seguimiento y control a la aplicación de posturas
Condiciones de seguridad	Locativo (almacenamiento, superficies de trabajo (irregularidades, deslizantes, con diferencia del nivel) condiciones de orden y aseo, caídas de objeto)	Gestión de las condiciones inseguras identificadas en las inspecciones
		Mantenimiento de la infraestructura.
		Realizar inspecciones de seguridad, orden y aseo.
		Auto reporte de condiciones inseguras
		Participación de los trabajadores en la identificación de peligros y riesgos
		Dotación y capacitación en uso adecuado de extintores
		Conformación de brigada de emergencias con recursos suficientes en equipos y personal
		Señalización de seguridad
		Uso de elementos de EPP
		Plan de emergencias
		Exámenes médico-ocupacionales
		Procedimiento operativo normalizado. PONS
Demarcación y señalización del área de trabajo		



Psicosocial	Gestión organizacional, características de la organización del trabajo, características del grupo social del trabajo, condiciones de la tarea, interface persona tarea, jornada de trabajo.	Conformación del comité de Convivencia Laboral
		Evaluación de factores de riesgo psicosociales
		Procedimiento para denunciar hechos constitutivos de acoso laboral, garantizando la confidencialidad y el respeto por el trabajador.
		Garantizar el respeto y el trato justo a las personas.
		Actividades de sensibilización sobre acoso laboral y sus consecuencias, dirigidos al nivel directivo y a los trabajadores
Fenómenos naturales	Sismo, terremoto, vendaval, inundación, derrumbe, precipitaciones	Plan de emergencias.
		Conformación de brigada de emergencias con recurso suficientes en equipos y personal.
		Capacitaciones a todos los niveles de la organización en cómo actuar antes, durante y después de la emergencia.
		Inspecciones periódicas a infraestructura y equipos de atención de emergencias
		Mantenimiento oportuno a las condiciones inseguras

Eficiencia docente

En la siguiente tabla se describe la eficiencia docente de la Uniclaletiana.

Docentes/año	2022-1	2022-2	2023-1	2023-2
Docentes Medio Tiempo (MT)	48	39	37	32
Docentes Tiempo Completo (TC)	84	85	86	90
Total Docentes Planta	108	104,5	104,5	106
Horas cátedra semestrales	4.258	5.664	3.925	4.161
Horas cátedra equivalentes a docentes TC	13,3	17,7	12,2	13,0
Docentes Tiempo Completo Equivalentes (DTCE)	121,3	122,2	116,8	119,0
Matrícula	3.826	3.671	3.539	3.258
Ratio de estudiantes por DTCE	31,5	30,0	30,3	27,4

Docentes Planta = (DMT/2) +DTC

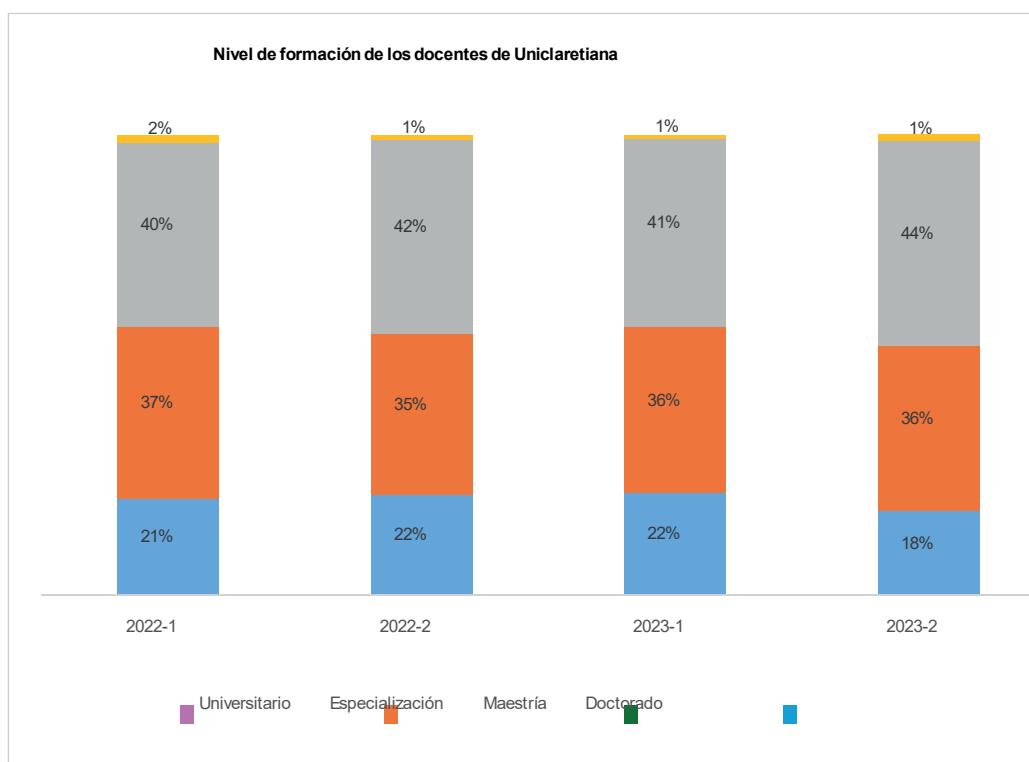
Horas cátedra equivalentes a docentes TC= Horas cátedra semestrales/320

DTCE= Docentes Planta + Horas cátedra equivalentes a docentes TC

Ratio de estudiantes por DTCE= Matrícula / DTCE

Teniendo en cuenta lo anterior, se puede evidenciar que hay una mejora en la eficiencia docente de 4.1 puntos porcentuales, ya que la relación de estudiantes por docente tiempo completo equivalente pasó de 31.5 en 2022-1, a 27.4 en 2023-2, lo cual contribuye al mejoramiento de la calidad del servicio educativo.

A continuación, se describe el nivel de formación de los docentes de la Uniclaretiana.



La gráfica anterior, que detalla los periodos 2022-1 y 2023-2, expone las siguientes variaciones: El nivel de formación universitario disminuyó dos (2) puntos porcentuales, mientras que el nivel de formación de maestría aumentó cuatro (4) puntos porcentuales. Por consiguiente, se ha mejorado el nivel de formación de la planta docente de Uniclaretiana.

Matrícula

La matrícula de la Uniclaretiana decreció entre 2022 y 2023 un 11 %, lo cual se puede observar en la siguiente tabla:

Programa académico	2022-1	2022-2	2023-1	2023-2	Variación
Administración de Empresas	53	62	50	48	-23%
Antropología	62	51	36	34	-33%
Derecho	200	210	230	198	-6%
Especialización en estudios bíblicos	21	18	19	10	-44%
Especialización en gerencia de servicios sociales	71	-	-	-	N/A
Especialización en gestión de procesos psicosociales	372	245	2	-	-100%

Especialización en gestión de procesos psicosociales	-	179	320	283	58%
Especialización en métodos y técnicas de investigación en ciencias sociales	9	25	29	22	-12%
Especialización en periodismo de paz	-	-	12	12	N/A
Especialización en gerencia financiera	81	85	45	-	-100%
Ingeniería de sistemas	330	318	309	279	-12%
ingeniería industrial	109	103	104	91	-12%
Maestría en gestión de procesos psicosociales	-	-	39	48	N/A
Psicología	609	572	532	473	-17%
Teología	7	1	-	-	-100%
Trabajo social	1.892	1.802	1.812	1.760	-2%
Total	3.816	3.671	3.539	3.258	-11%

Especialización en gestión de procesos psicosociales	-	179	320	283	58%
Esp. en métodos y técnicas de investigación en ciencias sociales	9	25	29	22	-12%
Especialización en periodismo de paz	-	-	12	12	N/A
Especialización en gerencia financiera	81	85	45	-	-100%
Ingeniería de sistemas	330	318	309	279	-12%
Ingeniería Industrial	109	103	104	91	-12%
Maestría en gestión de procesos psicosociales	-	-	39	48	N/A
Psicología	609	572	532	473	-17%
Teología	7	1	-	-	-100%
Trabajo Social	1.892	1.802	1.812	1.760	-2%
Total	3.826	3.671	3.539	3.258	-11%

De acuerdo a esta tabla, entre los periodos 2022 y 2023, hubo un 42 % en el crecimiento de la matrícula en Uribe, mientras que en los demás lugares de oferta decreció, principalmente en Barranquilla, 100 %; Medellín, 27 %, Sincelejo, un 23 %, y Bogotá, un 16 %.



Editorial
Uniclaretiana